



# 京築広域景観テーマ協定

京築連帯アメニティ都市圏推進会議  
京築広域景観協議会準備会



平成 22 年 5 月



## 京築広域景観テーマ協定 目次

序 目的と役割……………P.2	3 実現に向けた取り組み……………P.20
1. 目的	地域活動の活性化と広域連携
2. 役割	担い手を育てるための仕組みづくり
3. 対象地域	ルールづくり
4. 京築地域の広域景観の特性	体制づくり
1 テーマ……………P.6	
「みち文化と清流文化の連帯が奏でる“豊姫の国”の景観」	資料編 ……………P.23
2 目標と方針……………P.8	資料—1:協働して守り育てる景観
1. 目標	資料—2:テーマ協定策定の流れ
目標1:北豊連山と豊前海の大地形を望む 眺望の景観づくり	
目標2:歴史が重なりあう みちの景観づくり	
目標3:豊かな恵みを育む 清流の景観づくり	
目標4:人々のいとなみを伝える 文化の景観づくり	
2. 方針	
方針1:絵になる眺望景観を守り育てます	
方針2:自然が移り変わる景観を守り育てます	
方針3:みちが伝える歴史景観を守り育てます	
方針4:みちでつながる景観を守り育てます	
方針5:多様な生態系を育む豊かな自然景観を守り育てます	
方針6:豊かな恵みがもたらすなりわいの景観を守り育てます	
方針7:人々のなりわいととも伝わる祭礼景観を守り育てます	

## 1. 目的

古代、九州の政治と文化の要衝として栄えた京築地域には、山々や川、海が織りなす豊かな自然景観が広がり、神楽や神幸祭、山笠等、古くから受け継がれてきた祭礼行事が季節の折々に演じられ、地域の景観に彩を与え、特徴的な景観を有しています。

しかしながら、京築地域の農山漁村の多くは過疎化、高齢化に直面し、これまで人の手により維持されてきたいとなみの景観もその維持が難しくなっています。

平成 18 年度に福岡県と京築地域の2市5町で構成する京築連帯アメニティ都市圏推進会議は、個々の地域資源を活かし、地域全体がつながることで活力と魅力あふれる地域づくりを目指すため、『京築連帯アメニティ都市圏構想』を策定し、様々なプロジェクトを実施しています。

その主要プロジェクトの一つとして京築地域の景観の保全・活用の取り組みを進めています。

京築地域では、平尾台から英彦山、犬ヶ岳へと続く山々をはじめ、穏やかな姿を見せる豊前海、幾筋もの河川と豊かな田園地帯、古くからの交流を支えてきた歴史街道等の多様な景観を見ることができます。こうした景観は、人々のいとなみ、治水、利水、生態系、歴史、文化、伝統産業等様々な点でつながりを持っています。

自然や地域の人々と共に育まれてきた共有財産ともいえる景観を保全・活用するため、地域団体・NPO、市町、県、国の関係機関等が協働して取り組む指針として締結するのが、この『京築広域景観テーマ協定』です。

この「協定」は、京築地域における景観形成の方針を定め、個性豊かで美しい景観を、誇りを持って次の世代に引き継いでいくとともに、そうした景観を活かした地域の活性化を目指すことを目的としています。

## 2. 役割

この「協定」は、テーマ、目標、方針を定め、京築地域の景観形成を総合的に進めるためのマスタープランとしての役割を担います。また、市町が推進する独自の景観形成の取り組みを後押しするものでもあります。

今後、京築地域の景観を広域的に守り育てていくため、この「協定」を基に、景観法を活用した「京築広域景観計画」の策定に着手します。

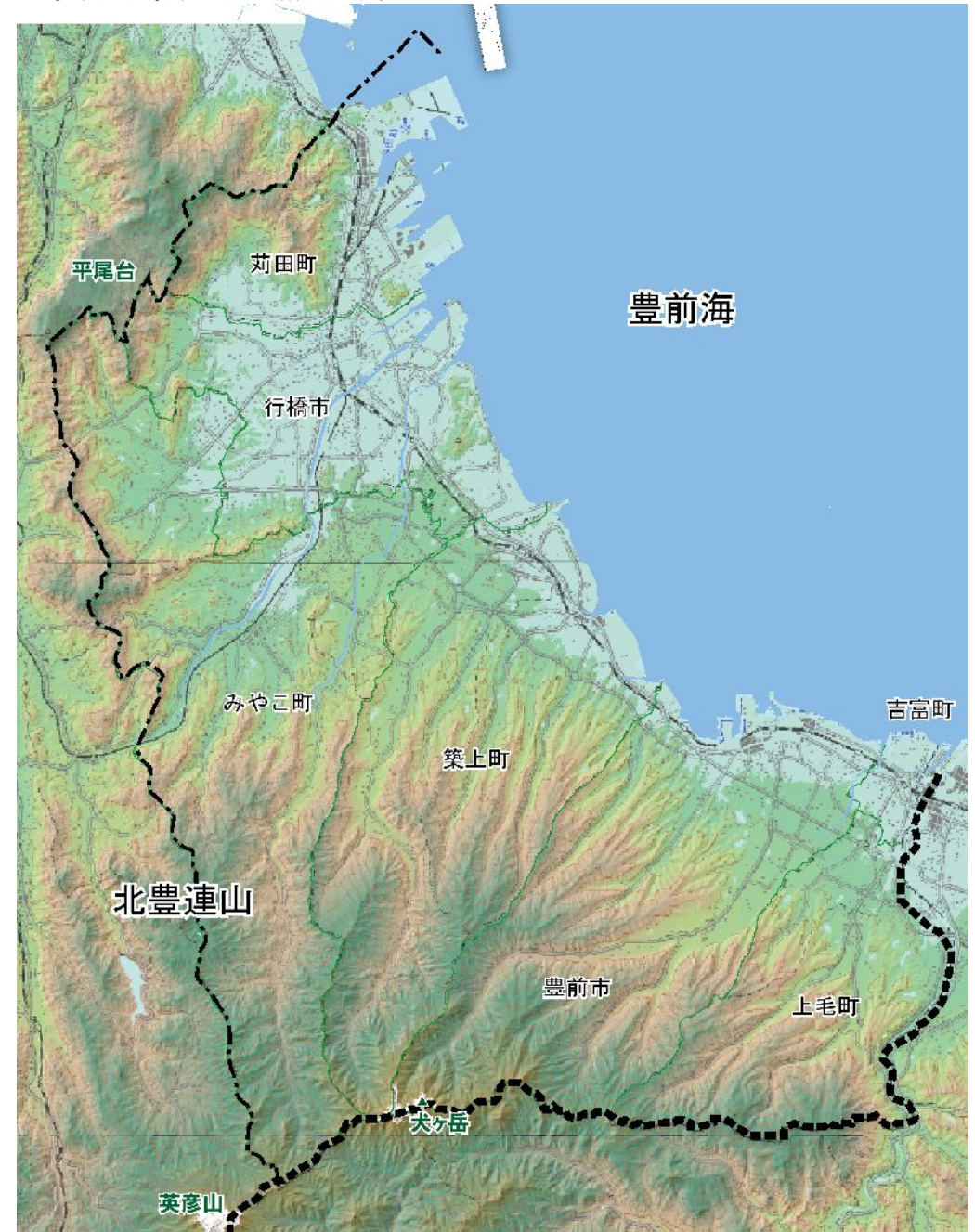
(豊前市は、景観行政団体として求菩提地区を対象に景観計画を策定しています。)

## ◆京築広域景観テーマ協定の対象区域

### 3. 対象地域

テーマ協定の対象地域は、行橋市、豊前市、苅田町、みやこ町、吉富町、上毛町、築上町の2市5町を範囲としています。

これらの区域は、山並み、川、田園、海等の広域にわたる景観要素を共有する区域であるとともに、歴史的、文化的な観点からも相互に関係を持つ区域です。



## 4. 京築地域の広域景観の特性

### ● 北豊連山と豊前海がつながる京築の原風景

京築地域には、北部から南部にかけて、カルスト台地が広がる平尾台、九州の修験信仰の中心である霊峰英彦山、犬ヶ岳等の山々が連なる北豊連山がそびえ、幾筋もの清流が谷筋を形づくり、遠浅で穏やかな豊前海に流れこむ大地形があります。

山並み、谷筋、丘陵、平野、海といった地形が広域的につながることによって大地形を形成し、京築地域の景観を特徴づけています。

こうした大地形が形づくる景観は、京築地域の原風景として、この地域に暮らす人々の心の中に刻まれています。

#### <北豊連山(ほっぼうれんざん)とは>

平尾台から英彦山、犬ヶ岳に至る一帯が豊前の国の北半分を占めていることから、今回のテーマ協定ではこれらの山々を「北豊連山」としています。

### ● 往来の文化が伝える京築の歴史の景観

京築地域は、畿内と九州、大陸とを結ぶ交易の要衝として、繁栄してきました。古代の大宰府と宇佐神宮を結んだ大宰官道や近世の小倉と中津を結んだ中津街道沿いに発展した町並み、近代の石炭を運ぶために田川と行橋を結んだ豊州鉄道沿いや産業発展とともに形成された市街地等、様々な歴史が折り重なって形成された町並み景観があります。

こうした沿線には、豪族の墳墓や神籠石等の史跡や豊前国府跡、多くの八幡神社等があり古代の政治の中心として栄え、ヒト・モノが往来した証も残されています。また、姥が懐や八幡古表神社等の古代の姫達にまつわる歴史資源が点在しています。

各時代・各地域で育まれてきた歴史や伝説、人々のいとなみ等のみちのつながりがもたらした文化と歴史資源が数多く点在しています。

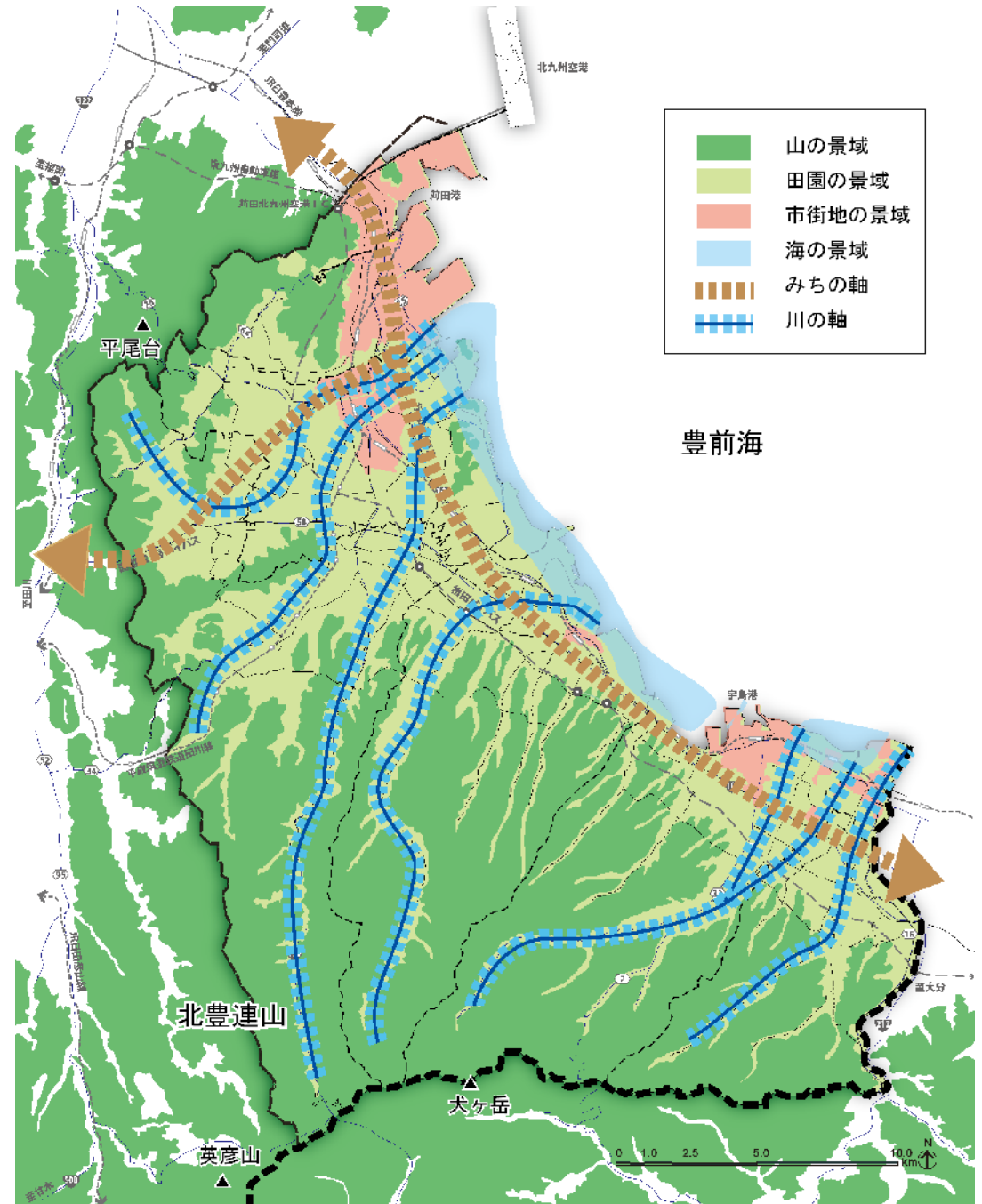
## 清流が育む京築のなりわい文化の景観

京築地域は、豊前海に注ぐ幾筋もの清流や人々のいとなみを支えるため池が数多く見られます。

こうした清流やため池等の「水」のつながりは、クマタカ、カワセミ、ホタル、アオギス等の多様な生態系を有する豊かな自然を育んでいます。

また、谷あいの棚田や丘陵地の果樹園、平野や干拓地の田園、豊前海の養殖漁場等のなりわいも支え、一粒牡蠣やガザミ、アオノリ、米やユズ、豊後ウメ、イチジク等の海の幸山の幸を育んでいます。

「水」のつながりは、五穀豊穡を願う松会や神幸祭、神楽、楽打ち、お田植え祭り等の独自の伝統や文化、四季折々の祭礼行事を生み、個性的で文化的な景観を形づくっています。



## みち文化と清流文化の連帯が奏でる“豊姫の国”の景観

京築地域の美しい景観は、太古より今日まで受け継がれてきた山並み、谷筋、丘陵、平野、海といった大地形によって形づくられています。

その上に、古代より伝来してきたみち文化がつくりだす景観と、河川沿いに育まれるなりわいやいとなみを礎とした清流文化がつくりだす景観が重なり合い、時代の変化とともに少しずつ形を変えながら今日へとつながってきたものが“豊姫の国”の景観です。

この景観を活かしたまちづくりには、京築地域の連帯による取り組みが求められます。

住民、NPO、企業、行政等様々な主体が様々な垣根を越え、京築地域の景観を守り育て、新しい魅力を生み出すために、広域的に参画、連携、協働し、京築地域全体で奏でる景観を未来へ引き継いでいきます。



## <豊姫の国とは>

京築地域は、大陸から技術を持った人たちが移り住み、豪族たちが活躍していた古代には豊の国と呼ばれていました。

また、この地域には様々な姫にまつわる伝承に彩られた歴史資源が点在しています。

訪れる人々をもてなし迎え入れる、穏やかでやさしい景観を形成している京築地域の景観を象徴的に表現する言葉として“豊姫の国”を今回のテーマ協定で設定しました。



<八幡古表神社（吉富町）>



<龍日賣神社（行橋市）>



<青龍窟（苅田町）>



<豊日別宮（行橋市）>

## ◆京築に伝わる姫達の伝説

### ①台予（神功皇后）

邪馬台国の首長といわれた台予とよと同一化して伝えられています。京築地域が含まれる北部九州しんくわう一帯は、この神功皇后しんくわうの時代にかけて統一されたといわれ、八幡古表神社には、息長帯姫尊おきながたらしひめのみこと（神功皇后）として祀られています。

### ②豊玉姫

行橋市沓尾の浜にある龍日賣神社たつひめに祀られる姫です。山幸彦との子を産む時に龍に変身した姿を見られたため、海に帰ったといわれています。

苅田町の青龍窟にも、豊玉姫の化身である青龍大権現を祀ったといわれています。

### ③豊比咩命

香春岳にある、古宮八幡宮に祀られる姫です。香春岳周辺で産出される銅から作られた神鏡を、味見峠を越え今川を渡り豊日別宮等を経て宇佐八幡宮に献じたといわれています。

## 2 目標と方針

「みち文化と清流文化の連帯が奏でる“豊姫の国”の景観」のテーマの実現に向けて、次の4つの目標と7つの方針を掲げ、取り組んでいきます。

### 【目標】

- 目標1:北豊連山と豊前海の大地形を望む 眺望の景観づくり
- 目標2:歴史が重なりあう みちの景観づくり
- 目標3:豊かな恵みを育む 清流の景観づくり
- 目標4:人々のいとなみを伝える 文化の景観づくり

### 【方針】

- 方針1:絵になる眺望景観を守り育てます
- 方針2:自然が移り変わる景観を守り育てます
- 方針3:みちが伝える歴史景観を守り育てます
- 方針4:みちでつながる景観を守り育てます
- 方針5:多様な生態系を育む豊かな自然景観を守り育てます
- 方針6:豊かな恵みがもたらすなりわいの景観を守り育てます
- 方針7:人々のなりわいとともに伝わる祭礼景観を守り育てます



## 1. 目標

### 目標1:北豊連山と豊前海の大地形を望む 眺望の景観づくり

山並み、谷筋、丘陵、平野、海といった大地形によって形づくられている京築地域の景観は、人々の原風景として親しまれていることから、この大地形を望むことができる景観を守り育てていくことが、地域固有の景観づくりには欠かせません。

大地形を望む眺望景観を地域の象徴的な景観として位置づけ、守り育てていくこと、さらには大地形で構成される景観のつながりを守り、維持していくことで、古代より守られてきた雄大な自然景観を将来にわたって引き継いでいきます。



<今川から北豊連山への眺望（みやこ町）>



<天地山公園から豊前海への眺望（豊前市）>

## 目標2:歴史が重なりあう みちの景観づくり

京築地域には、古代の大宰官道、勅使街道、近世の中津街道、近代の資源街道としてヒト・モノの往来によって栄えてきた歴史があります。

歴史が重なり合うみちが育んだ、地域固有の歴史景観があり、街道筋や集落、丘陵地、谷筋、山並み等に垣間見ることができます。

京築地域で培われてきた歴史景観の価値を再評価し、その価値を広く共有することで、将来にわたって歴史景観を守り育てるとともに、市街地内の良好な沿道景観を創っていきます。



<近世の中津街道（行橋市）>



<旧蔵内邸（築上町）>

## 目標3:豊かな恵みを育む 清流の景観づくり

京築地域には、北豊連山の山々を源流とした幾筋もの清流や数多くのため池が点在し、地域固有の貴重な生態系を有する自然景観があります。

また、清流は地域独自の海の幸山の幸を育み、人々のなりわいを支えています。

このような豊かな恵みをもたらす清流の景観を守り育てます。



<城井川（築上町）>



<矢方池（上毛町）>

## 目標4:人々のいとなみを伝える 文化の景観づくり

京築地域では、古代より大自然の恩恵を受けながら、個性豊かな文化や人々のいとなみが育まれてきました。

現在でも地域に数多く伝わる神楽に代表される祭礼は、これまで培われてきた地域のいとなみを今日に伝える貴重なものです。

このような人々のいとなみを伝える文化の景観を守り育てます。



<大村神楽（豊前市）>



<等覚寺の松会（苅田町）>

## 2. 方針

### 方針1: 絵になる眺望景観を守り育てます

京築地域には、蔵持山や松尾山から田園越しに豊前海を見下ろす景観、祓川や城井川等の谷筋沿いから山並みを見上げる景観等、大自然とのつながりから生まれるダイナミックな眺望景観があります。眺望景観は、それを見ることのできる場所、つまり視点場とその周辺環境の条件が整ってはじめて、素晴らしい景観として眺めることができます。

そのため、地域住民やまちづくり団体等と協働して視点場からの景観を絵になる眺望景観として守り育てます。



< 葦島海岸からの眺望（行橋市） >



< 国見山からの眺望（築上町） >



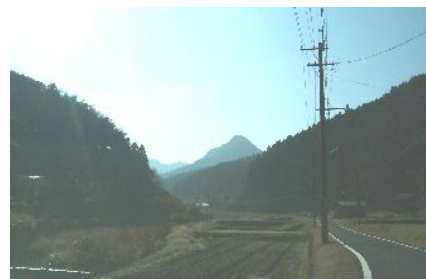
## 方針2: 自然が移り変わる景観を守り育てます

京築地域の景観は、古代より受け継がれた北豊連山、豊前海、今川、祓川、城井川等の川、京都平野等、景観を構成する自然要素が連なることで形づくられています。幹線道路や鉄道の車窓からは、田園の向こうに山並みが連なる景観や河川沿いに形成される谷筋の景観、北豊連山を背に遠浅で穏やかな豊前海が前面に広がる景観等、自然が移り変わる景観を楽しむことができます。

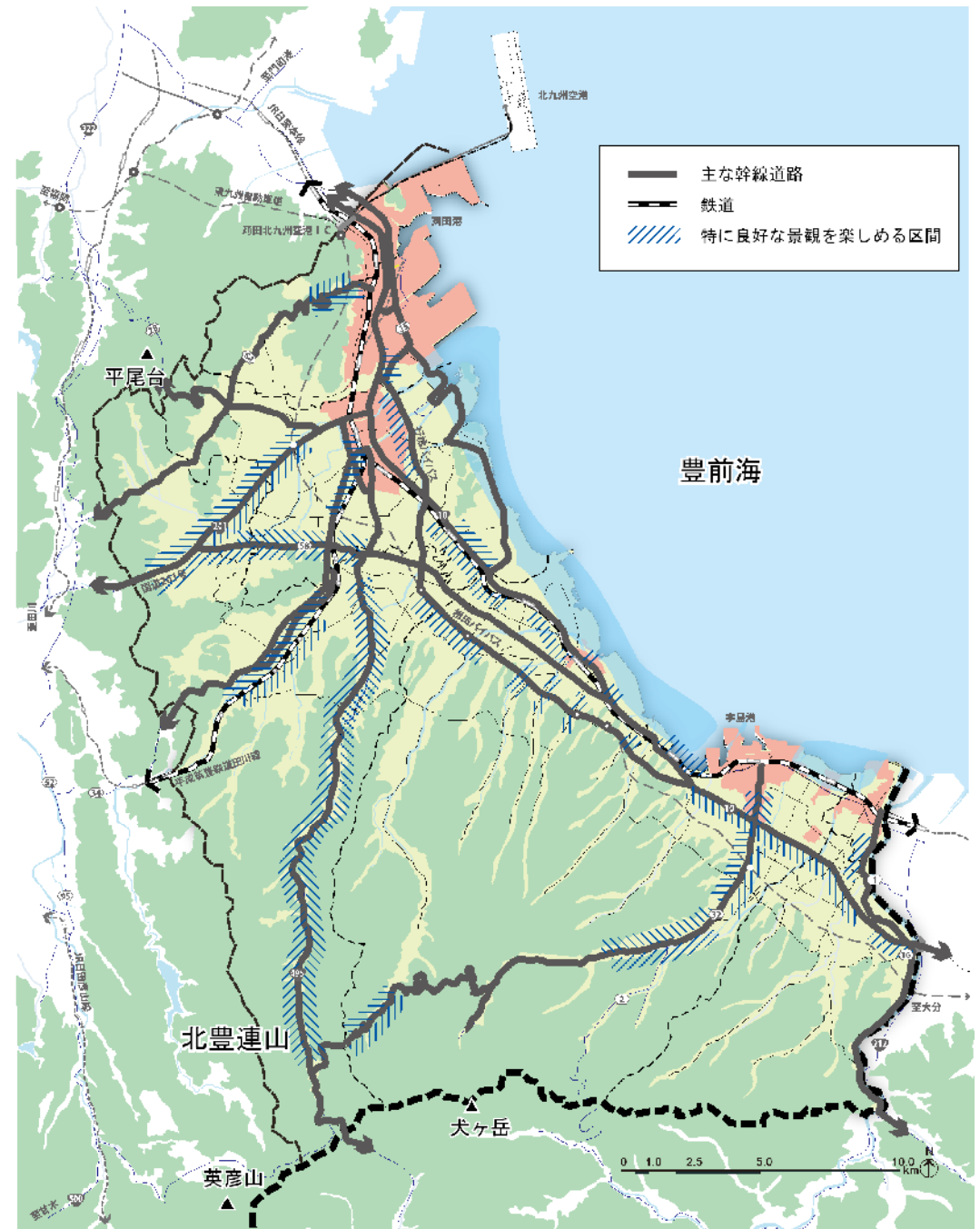
幹線道路や鉄道の車窓から眺望できる平地部から丘陵地、山並みへと自然が移り変わる景観を守るために、背景となる自然景観への連続性に配慮した景観づくりを進めていきます。



<平成筑豊鉄道から  
北豊連山への眺望（行橋市）>



<祓川沿いから  
北豊連山への眺望（みやこ町）>





### 方針3:みちが伝える歴史景観を守り育てます

京築地域は、古代より交通の要衝として古くからヒト・モノが往来していました。また、修験道文化や八幡信仰文化等、数多くの歴史・文化遺産があります。中津街道や近代産業を支えた資源街道沿いには、大ノ瀬官衙遺跡、旧飴屋門、石坂トンネル等、現在でも往時を偲ばせる町並みや遺跡が残されています。

こうした地域に点在する歴史的資源の中で、地域の景観を特徴づけているもの、地域で親しまれているものは、京築地域共有の財産として認識し、地域住民や NPO 等の様々な主体が協働して、その保全に努めるとともに、地域に眠っている歴史的な由来や言い伝えを掘り起こし、景観づくりに活かしていきます。



<石坂トンネル（みやこ町）>



<大ノ瀬官衙遺跡（上毛町）>



## 方針4:みちでつながる景観を守り育てます

京築地域の内外や地域内をつなぐ主要な幹線道路の道路景観は、多くの人々の目に触れることが多いことから、連続した良好な景観を守り育てていくことで、地域の個性や魅力をアピールすることができます。

そのために主要な幹線道路とその沿道の建築物等によって形成される道路景観を一体的に捉え、市街地、田園等、沿道の特性に応じた景観づくりを進めます。

また、地域の身近な道路においては、花壇や街路樹の手入れや歩道の清掃活動等を地域住民や企業等が主体となって進めていきます。



<市街地内の道路（苅田町）>



<良好に維持されている道路（行橋市）>



### 方針5:多様な生態系を育む 豊かな自然景観を守り育てます

京築地域の山々には、ツクシシャクナゲやヒモツル等の群生が残り、山から流れ出る清流には、カジカガエルやホタル等の多様な動植物が生息しています。これらの多様な生態系が京築地域の自然景観を彩っています。

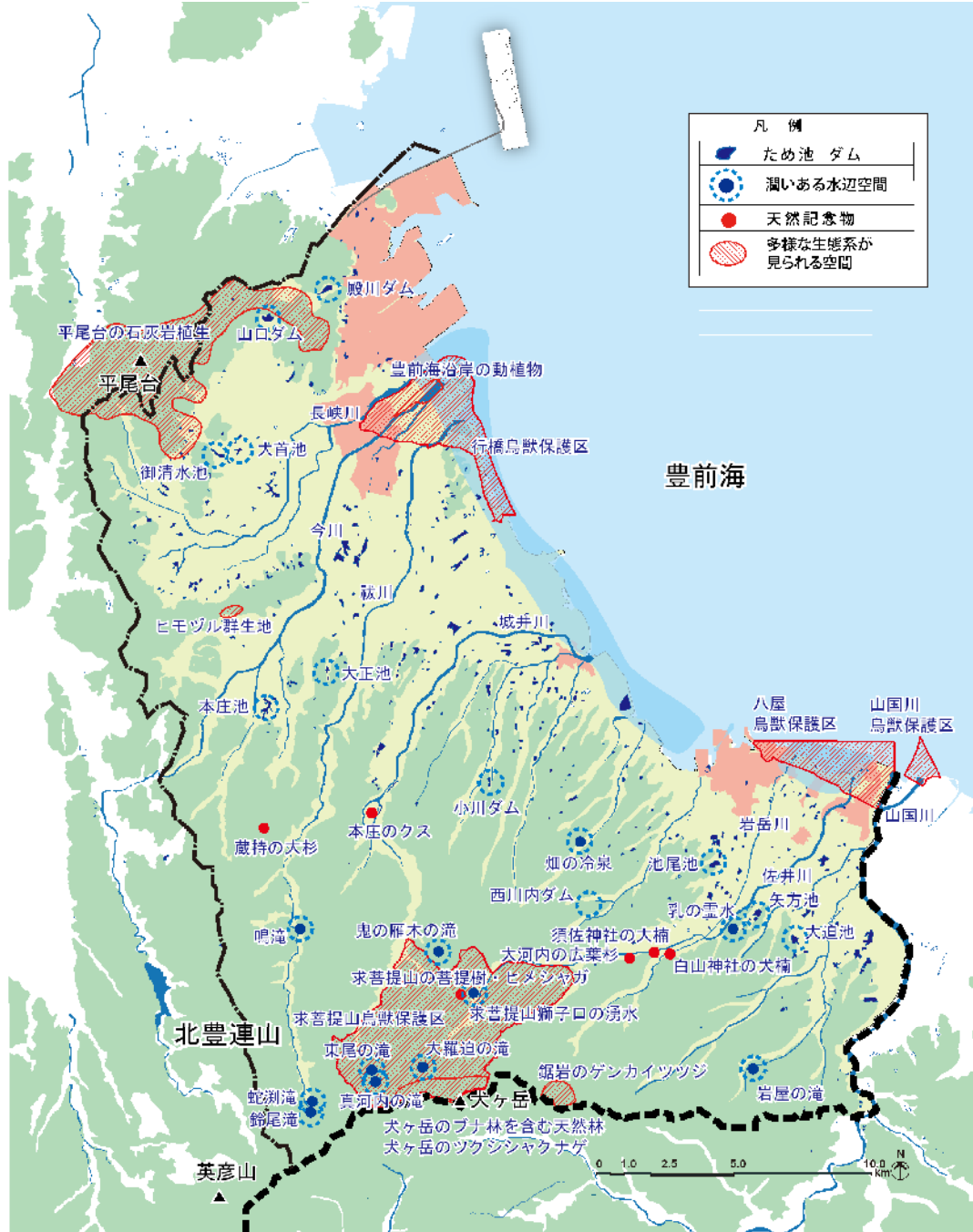
そうした豊かな生態系に支えられた自然景観を守り、後世に引き継いでいくために、周辺環境と調和する景観づくりや川と水辺の環境の保全に取り組みます。



<ホタル(豊前市)>



<ツクシシャクナゲの群生(豊前市)>



## 方針6:豊かな恵みがもたらす なりわいの景観を守り育てます

京築地域には、山の森林、谷あいの棚田、丘陵地帯の果樹園、ため池の点在する平野や干拓地の田園、豊前海の養殖漁場等、地域独自の海の幸山の幸を育んできたなりわいの景観が広がっています。

なりわいの景観は、谷筋一面に広がる初夏の田園、果樹が実をつける秋の丘陵、朝日が昇る豊前海に浮かぶ漁船のシルエット等、四季や時間の移ろいにより多彩な景観を生み出しています。

こうした人々の暮らしが形づくるなりわいの景観を、担い手の育成や地域住民や NPO 等との連携による棚田の保全再生や耕作放棄地の活用、特産品のブランド化等により、守り育てます。



<等覚寺の棚田（苅田町）>



<朝日が昇る豊前海（行橋市）>



## 方針7:人々のなりわいとともにもつた 祭礼景観を守り育てます

京築地域には、人々のなりわいとともにもつた、英彦山や求菩提山等の山々を中心に隆盛した修験道にまつわる神事、五穀豊穡や雨乞い等を祈願する神幸祭、全国にも例がない程数多く存在する神楽等の祭礼が行われています。

これらの祭礼景観を後世に引き継いでいくために、担い手の育成や地域が連携した情報発信等の取り組みを進めます。



<苅田山笠（苅田町）>



<金富神楽の舞台  
金富神社（築上町）>



### 3 実現に向けた取り組み

#### 地域活動の活性化と広域連携

広域的に広がる景観を有する京築地域では広域圏全体の連帯による景観まちづくりを推進する必要があります。

このため次のような取り組みにより、個々の地域で行われている活動を活性化し、ネットワーク化させ、地域の垣根を越えた景観まちづくりを推進します。

- ・景観資源がある地域で進める景観まちづくり活動や特に良好な景観を有する地区の景観形成に向けた取り組みを支援します。
- ・シンポジウムや発表会などの場を提供し、地域のNPOやまちづくり団体の活動や交流を推進します。
- ・景観資源を活用した観光ルートやガイドマップの作成やインターネットを利用した情報発信を進めます。



<植樹の取り組み（吉富町）>



<大楠コンサート（築上町）>

#### 担い手を育てるための仕組みづくり

京築地域固有の多様な景観を守り続けていくためには、地域住民や事業者が景観に関心を持ち、良好な景観の保全・形成につながる活動を行うことが大切です。

このような活動の担い手を育てるため次のような仕組みづくりを進めます。

- ・あらゆる世代での景観意識向上を図るため、地域のNPO・まちづくり団体等と協働して、景観学習ツアーなどのイベントや講習会等の啓発活動や学習機会の提供などに取り組みます。
- ・子供たちの農業体験やグリーンツーリズムなどの振興による棚田や里山の維持・管理の育成、地域ブランドの創出による農林漁業の振興、環境保護活動の支援などの景観関連施策との連携に努めます。
- ・景観まちづくり活動の拠点となる場所の提供や優れた活動の表彰を行うなど、継続して取り組める仕組みづくりに努めます。



<福岡県景観文化展表彰式>



<小学生の田植え体験（行橋市）>

## ルールづくり

京築地域の景観づくりのルールは、地域固有の特性や資源を最大限に活かした個性あふれる地域づくりの方策として、京築地域に関わる人々が連携して豊かな地域づくりを進めていくための基本となるものです。

テーマ協定で位置づけた景観づくりの目標や方針を基に、景観法に基づく景観計画を策定し、豊姫の国の景観づくりを進めることで地域の活性化を図ります。

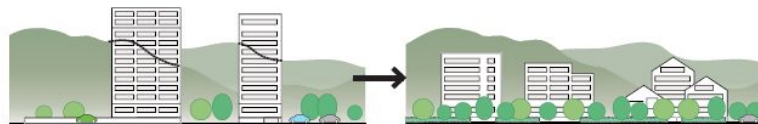
### 【ルールの考え方】

#### ● 広域的に共通する景観特性に応じた、 良好な景観を守り育てるための方針づくり

地域の個性や特色に応じた良好な景観を守り育てていくため、広域的に共通する景観特性に応じたまとまりを設定し、良好な景観を守り育てるための方針を策定します。

大規模な建築物・工作物や屋外広告物等について、地域特性に応じた基準や地域の景観特性を活かしたデザインを誘導する基準を定めます。

#### ■ 基準の例



眺望景観等を阻害するおそれのある建物について、形態、高さ等に配慮することが望ましい。

#### ● 地域で親しまれている建造物や樹木を 守る方針づくり

地域で親しまれている景観上重要な建造物や樹木を指定し、その補修や維持管理の方針等を定めます。

#### ● 良好な景観づくりを進める公共施設の方針づくり

地域の中で景観上重要な道路、河川、海岸等の公共施設を指定し、その整備方針等を定めます。

#### ● なりわいの景観を守り育てる方針づくり

地域固有のなりわいの景観を守り育てるため、保全する区域や景観と調和のとれた農地に関する方針等を定めます。

自然環境となりわいや暮らしが一体となった文化的景観を守り育てるため、地域住民や NPO 等との連携をしていく仕組みづくりを検討します。

## 体制づくり

京築地域の多様な景観を守り育てていくためには、そうした地域固有の文化や環境を維持保全、管理する多様な主体の参加が必要となります。

地域住民、地域団体・NPO、事業者、公共施設管理者、自治体等の様々な主体がパートナーシップを組み、活動や情報の共有・連携の場や景観形成の相談窓口としての役割を持つ協議会の設置等、良好な景観を形成するため、京築地域における景観形成に協働して取り組める体制づくりをします。



### 【地域住民】

景観づくりの担い手として、自発的に景観づくりに取り組み、地域のルールを遵守し、身近な清掃活動等に積極的に参加することが望まれます。

### 【地域団体・NPO】

景観づくりの実践的活動の中心となって推進する担い手であり、同時に次の担い手となる人材の育成に努めることが望まれます。また景観整備機構の指定を積極的に進めます。

### 【事業者】

良好な景観形成に資するよう地域のルールを遵守し、景観づくりへの積極的な参加と支援を行うことが望まれます。

### 【公共施設管理者】

景観に配慮した施設の整備・管理を行うことが望まれます。

### 【自治体】

景観づくりの基本的かつ総合的な施策を策定・実施し、景観づくりの普及・啓発・活動支援に努めるとともに、定められたルールの指導を行います。



## 資料編

資料-1:協働して守り育てる景観

資料-2:テーマ協定策定の流れ

# 資料-1:協働して守り育てる景観

方針1. 絵になる眺望景観を守り育てます



	○京都トンネル付近 (FW) 所在地：苅田町		○新北九州空港線 所在地：苅田町
	○養島海岸 所在地：行橋市		○今川 所在地：行橋市
	○胸の観音 (FW) 所在地：みやこ町		○仲哀峠 所在地：みやこ町
	○しいだアグリパーク 所在地：築上町		○城井川の谷筋 所在地：築上町
	○天地山公園 (FW) 所在地：豊前市		○岩岳川の谷筋 所在地：豊前市
	○松尾山 (FW) 所在地：上毛町		○牛頭天王公園 所在地：上毛町
	○天仲寺山 所在地：吉富町		○吉富漁港 (FW) 所在地：吉富町

(FW) :平成 21 年度フィールドワークで出された場所を示しています。

方針2. 自然が移り変わる景観を守り育てます



	○山口行橋線からの山並み 所在地：苅田町		○苅田採銅所線からの山並み 所在地：苅田町
	○国道201号からの山並み 所在地：行橋市		○国道10号からの平尾台の山並み 所在地：行橋市
	○平成筑豊鉄道からの山並み 所在地：みやこ町		○JRからの田園・ため池 所在地：築上町
	○椎田バイパスからの豊前海 所在地：築上町		○犀川豊前線からの山並み 所在地：豊前市
	○国道10号からの山並み 所在地：上毛町		○国道10号からの山並み 所在地：上毛町
	○JRからの山国川河口 (FW) 所在地：吉富町		○河川道路からの山国川 (FW) 所在地：吉富町

方針3. みちが伝える歴史景観を守り育てます (古代)



	○石塚山古墳 所在地：苅田町		○松山城跡 所在地：苅田町
	○御所ヶ谷神籠石 所在地：行橋市		○姥が懐 (FW) 所在地：行橋市
	○三重塔 所在地：みやこ町		○仲哀隧道 所在地：みやこ町
	○本庄のクス 所在地：築上町		○船迫窯跡 所在地：築上町
	○大富神社 (FW) 所在地：豊前市		○白山神社の大樟 所在地：豊前市
	○百留横穴墓群 (FW) 所在地：上毛町		○大ノ瀬官衙遺跡 所在地：上毛町
	○皇后石 所在地：吉富町		○八幡古表神社 (FW) 所在地：吉富町

方針3. みちが伝える歴史景観を守り育てます (中世～)



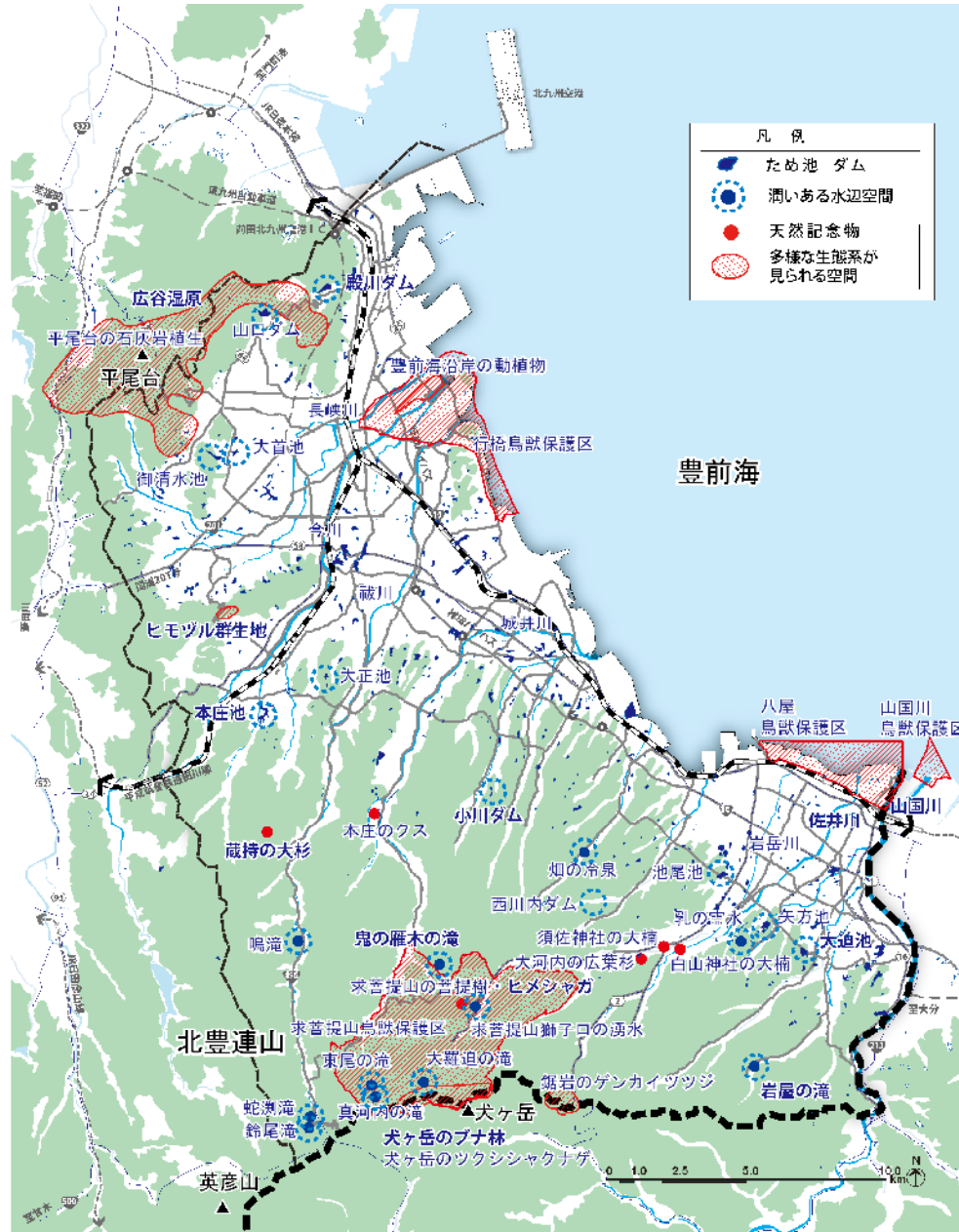
	○ 苅田港 所在地：苅田町		○ 京都峠 所在地：苅田町
	○ 旧百三十銀行行橋支店 所在地：行橋市		○ 郡境標柱 所在地：行橋市
	○ 永沼家住宅 (FW) 所在地：みやこ町		○ 木井馬場のムクノキ 所在地：みやこ町
	○ 網敷天満宮 所在地：築上町		○ 妙見宮葛城神社 所在地：築上町
	○ 角田八幡神社 所在地：豊前市		○ 大河内の広葉杉 所在地：豊前市
	○ 有野の弘法窟 所在地：上毛町		○ 原井の古い町並み 所在地：上毛町
	○ 山国橋 (FW) 所在地：吉富町		○ 小犬丸渡し跡 所在地：吉富町

方針4. みちでつながる景観を守り育てます



	○門司行橋線		○新北九州空港線
	○国道10号 行橋バイパス		○国道10号
	○行橋添田線		○国道496号
	○椎田勝山線		

方針5. 多様な生態系を育む豊かな自然景観を守り育てます



	○広谷湿原 所在地：苅田町		○殿川ダム 所在地：苅田町
	○蓑島の海岸 所在地：行橋市		○ヒモヅル群生地 所在地：行橋市
	○本庄池 所在地：みやこ町		○蔵持の大杉 所在地：みやこ町
	○鬼の雁木の滝 所在地：築上町		○小川ダム 所在地：築上町
	○ヒメシヤガ 所在地：豊前市		○犬ヶ岳のブナ林 所在地：豊前市
	○大迫池 所在地：上毛町		○岩屋の滝 所在地：上毛町
	○山国川 (FW) 所在地：吉富町		○佐井川 所在地：吉富町

方針6. 豊かな恵みがもたらすなりわいの景観を守り育てます



	○等覚寺地区の棚田 (FW) 所在地：苅田町		○白川地区の水田 所在地：苅田町
	○新田原地区の果樹園 所在地：行橋市		○豊前海の養殖漁場 所在地：行橋市
	○豊津地区の茶畑 所在地：みやこ町		○崎山の造酒屋 所在地：みやこ町
	○寒田地区の棚田 所在地：築上町		○八津田漁港 所在地：築上町
	○八屋漁港 所在地：豊前市		○轟地区の棚田 (FW) 所在地：豊前市
	○土佐井地区の水田 所在地：上毛町		○東上地区の果樹園 所在地：上毛町
	○吉富漁港 (FW) 所在地：吉富町		○小犬丸地区の水田 所在地：吉富町

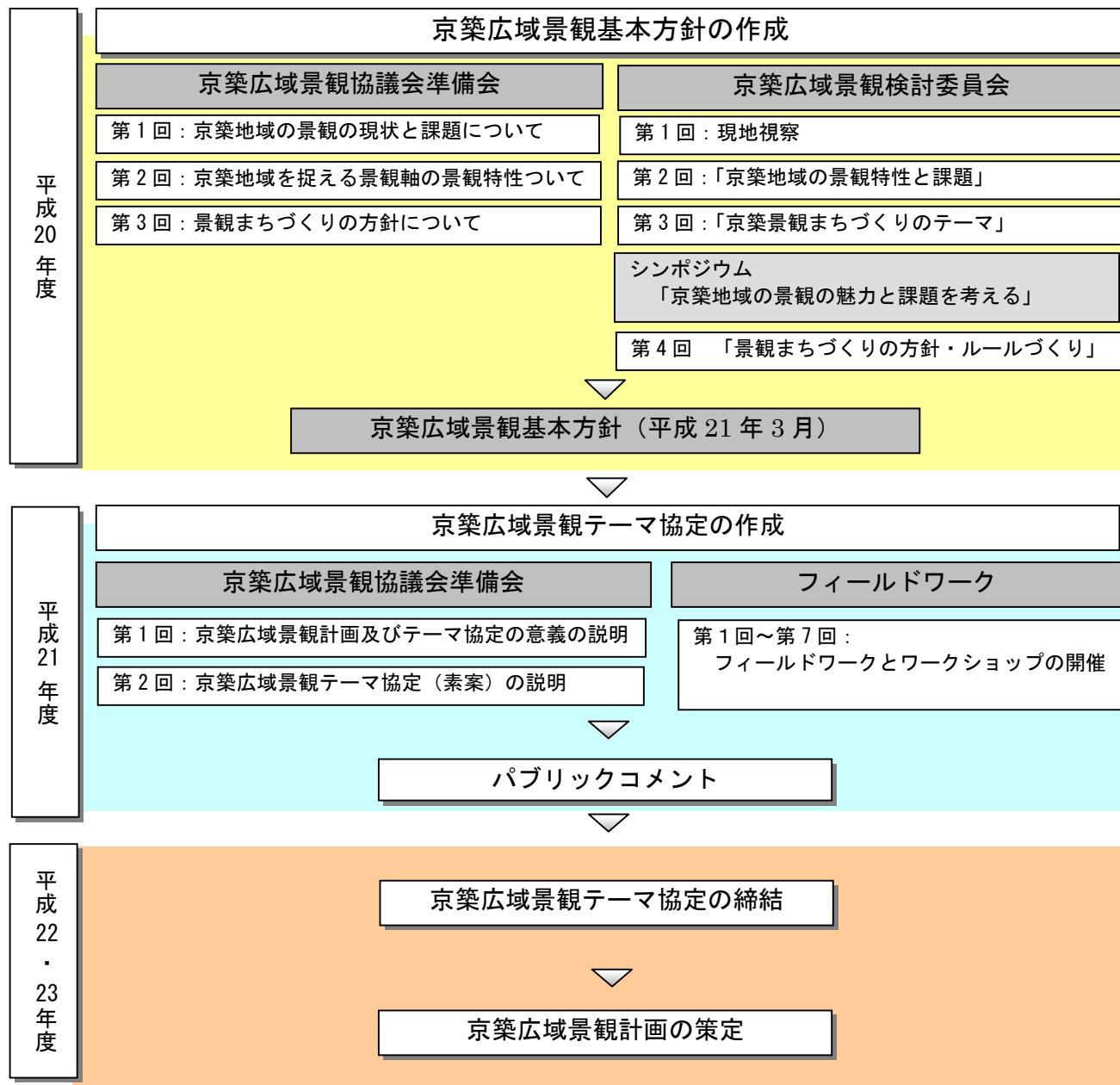


方針7. 人々のなりわいととも伝わる祭礼景観を守り育てます



	○等覚寺の松会 所在地：苅田町		○苅田山笠 所在地：苅田町
	○今井祇園行事 所在地：行橋市		○下檢地楽 所在地：行橋市
	○生立八幡神社山笠 所在地：みやこ町		○光富神楽 所在地：みやこ町
	○岩丸神楽 所在地：築上町		○岩戸神楽 所在地：築上町
	○岩屋神楽 所在地：豊前市		○黒土神楽 所在地：豊前市
	○唐原神楽 所在地：上毛町		○松尾山のお田植え祭 所在地：上毛町
	○土屋神楽 所在地：吉富町		○放生会（細男舞） 所在地：吉富町

## 資料—2:テーマ協定策定の流れ



# 私たちは、京築地域の景観を協働して守り育てていきます。

行橋市  
豊前市  
苅田町  
みやこ町  
吉富町  
上毛町  
築上町  
福岡県  
国土交通省九州地方整備局北九州国道事務所  
西日本高速道路(株)九州支社福岡工事事務所  
西日本高速道路(株)九州支社中津工事事務所  
行橋商工会議所  
豊前商工会議所  
苅田商工会議所  
みやこ町商工会  
築城町商工会  
椎田町商工会  
吉富町商工会  
上毛町商工会  
行橋市観光協会  
築上町観光協会  
京都森林組合  
豊築森林組合  
NPO 法人 アクションタウン行橋  
NPO 法人 クリエイティブ・スローライフ

NPO 法人 京都ドリーム21  
豊の国・海幸山幸ネット  
美夜古郷土史学校  
ゆくはし屋根のない博物館 市民学芸員の会  
NPO 法人 くぼて  
NPO 法人 プロジェクト・ボダイ  
NPO 法人 森の学校  
岩屋壮年会  
くぼて夢倶楽部  
特定非営利活動法人故郷創環未来研究所  
豊前市史跡ガイドボランティアの会  
やまぼうし  
NPO 法人 あそびの達人サークル  
NPO 法人 まちネット人ネット九州  
殿川クリーンクラブ  
くまわり会  
蔵持山遺跡を守る会  
崎山ひまわり会  
豊の国みやこ探検隊  
大楠会  
京築フィルムコミッション  
しいだサンコー株式会社  
しいだ「夢」会議  
C. C. C. 自然・文化創造工場 豊前の国支部  
東九州コミュニティー放送株式会社(スターコーン FM)

